

POLILLA DEL BOJ

Cydalima perspectalis



ORIGEN

Originaria del Este de Asia (China, Japon, India, Taiwan y Corea) en zonas de clima templado y subtropical. Se detecta en Europa por primera vez en 2006, en Alemania, posiblemente, a través del comercio de la planta.

HÁBITAT

Su hábitat esta condicionado por su principal hospedador, el boj, en torno al cual desarrolla todo su ciclo vital. Podemos encontrarla en cualquier especie del género *Buxus*, habitualmente en *Buxus sempervirens*, que es la más frecuente en nuestro municipio.

EN RAMALES

Sospechábamos de su presencia hace tiempo pero desde 2023 tenemos registro oficial de su presencia en los boj que rodean la fuente de la plaza de los Duques de la Victoria.

EN ESPAÑA

El primer registro oficial data de 2014, en Pontevedra, posteriormente en otros puntos de la cornisa cantábrica y Cataluña, se ha extendido ampliamente y es causa de preocupación en el área del Pirineo, donde el boj es parte fundamental del ecosistema.

Insecto lepidóptero de la familia Crambidae, los adultos miden unos 4 cm de cuerpo blanco excepto la cabeza y la parte terminal del abdomen que son marrones. Alas blancas iridiscentes con una banda marron oscuro en el borde y un punto blanco en el dorso.

Capaces de completar hasta cuatro ciclos vitales en un año, son capaces de acabar con grandes masas de boj, que tiene un desarrollo muy lento, en muy poco tiempo, constituyendo un serio problema medioambiental.

Las hembras hacen puesta de grupos de 10-30 huevos, en el envés de las hojas, de los que emergen larvas con la cabeza negra, el cuerpo verde y dos bandas negras que lo recorren.

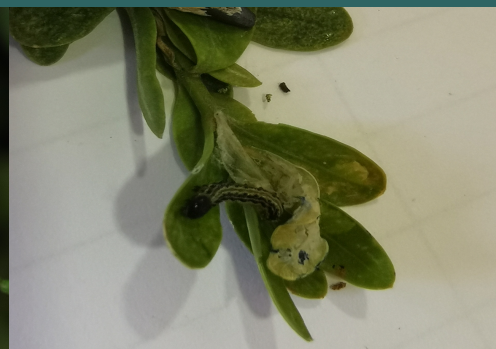
DESCRIPCIÓN Y BIOLOGÍA

Las orugas juvenes hibernan entre dos hojas unidas por hilos de seda para emerger de nuevo en primavera muy voraces hasta pupar en crisálidas de 25-30 mm de las que emergerá la polilla.

Las pupas estan protegidas por redes de seda blanca más o menos densas escondidas entre las hojas y ramas atacadas. La fase de pupa dura de 10 a 14 días.

Las polillas vuelan durante el verano, son nocturnas y recorren distancias de hasta 10 km. Se ven atraídas por la luz.

Actualmente, su inclusión en el catálogo de especies exóticas invasoras del MITECO se encuentra en trámite, por lo que esperamos que esté próximamente. El gobierno de Cantabria no la contempla en su catálogo, a pesar de que los boj es centenarios del Palacio de la Magdalena se vieron afectados hace unos años.



POLILLA DEL BOJ

Cydalima perspectalis



DETECCIÓN

Una vez identificado el boj, buscaremos síntomas como zonas marchitas u hojas sin brillo, daños en el borde de las hojas, en ocasiones sólo queda el esqueleto de la hojas, buscando entre las hojas podemos encontrar huevos y orugas, restos de nidos e hilos de seda entre las hojas.

CONTROL / ELIMINACIÓN

Ante todo, es importante saber que, a veces, cuando nos encontramos ante una especie exótica invasora, puede ser mejor no hacer nada: si no seguimos el protocolo de eliminación adecuado, podemos estar contribuyendo a su expansión sin darnos cuenta.

1

Si has detectado la presencia **polilla del boj** en tu jardín es conveniente que actúes para eliminar las orugas y evitar que se propaguen, los tratamientos con BT focalizado sobre las orugas dan buenos resultados y son inofensivos para el resto de organismos y plantas. Si la has localizado en el medio natural, notifica tu observación para colaborar en su control.

2

Por otra parte, es posible que exista ya alguna iniciativa de control de polilla del boj en la comarca o municipio donde lo hemos detectado. En cualquier caso, **puedes informar de la observación a los Agentes del Medio Natural**. En Ramales, puedes hacerlo a través del mapa de invasoras contenido en nuestro blog (ver más adelante)

3

En todos los casos, recuerda que los restos deben eliminarse también siguiendo unas pautas definidas. **No deben abandonarse restos de podas en lugares cercanos a ambientes naturales**. Antes de actuar, infórmate detalladamente al respecto (inicialmente puedes informarte en nuestro blog: <http://invasorasenramales.wordpress.com>)

4

Especies exóticas invasoras en Ramales de la Victoria Ficha número cincuenta y tres, marzo de 2023.

Fuentes bibliográficas: 1) www.anthropocene.it Cydalima perspectalis 2) Consejería de Medioambiente del Govern des Illes Balears www.caib.es/sites/sanitatvegetal 3) <http://www.cydalimaperspectalis.com> 4) Servicio de conservación de la Biodiversidad del Gobierno de Navarra.
Fotografías: 1)C. perspectalis Imago by Didier Descouens CC BY-SA 3.0 <https://commons.wikimedia.org/w/index.php?curid=3320392> 2) Woman with binoculars. Liftart, de OpenClipArt. 3) Mariposa, Emili Bassols, consejería de Medioambiente del Govern des Illes Balears 4) y 5)Cydalima perspectalis on Flickr.